



Інформація про підбір та переїзд 2024

ШАНОВНИЙ ПОТЕНЦІЙНИЙ УЧАСНИКУ!

щиро дякуємо за інтерес до проекту Re:Match. Ми розуміємо, в якій особливій ситуації ви зараз перебуваєте, і сподіваємося, що разом ми зможемо знайти для вас гарне нове місце проживання.

У цьому інформаційному пакеті ми зібрали всю необхідну інформацію для нового раунду проекту Re:Match.

Будь ласка, знайдіть час і уважно прочитайте його. Ми хочемо, щоб ви були впевнені у своєму рішенні взяти участь у проекті. Зверніть увагу, що якщо ви відмовитеся від участі в проекті на більш пізньому етапі, це позбавить вас місця в списку очікування, тому, будь ласка, подумайте, наскільки ви зацікавлені, і отримайте інформацію перед тим, як записуватись на співбесіду.

Якщо у вас виникли додаткові запитання, будь ласка, ознайомтеся з розділом поширених запитань на нашому сайті. Там ви знайдете відповіді на більшість своїх запитань.

Також ми проводитимемо інформаційні сесії, де ви зможете поставити всі запитання, що вас цікавлять.

- **цифрова сесія в Zoom, 10 травня, 18–20:00**
- **очна сесія у Варшаві, 15 травня**

Будь ласка, зареєструйте свою зацікавленість в участі за допомогою QR-коду або напишіть нам на електронну пошту: rematch@r2p.ngo.

З найкращими побажаннями,
ваша команда Re:Match



Зареєструватися тут

ЗМІСТ

1. Умови участі в конкурсі
2. Про що цей проект? У чому його перевага порівняно зі звичайним розподілом біженців у Німеччині?
3. Партнери проекту
4. Контакти
5. Процес і терміни
6. Інтерв'ю
7. Документи, які необхідно підписати в процесі реалізації проекту
8. Міста-учасники
9. Прибуття в місто
10. Проживання в Німеччині
11. Інфо для одиноких учасників
12. Медичні потреби
13. Корисні посилання

1. Умови участі в проекті

Щоб взяти участь у цьому проекті, ви повинні відповідати всім наступним вимогам:

- Ви втікаєте від російської агресії в Україні.
- Ви є громадянином України, який проживав в Україні до 24 лютого 2022 року.
- Ви – і всі члени сім'ї, з якими Ви хочете переселитися – маєте дійсний закордонний паспорт або ID-карту (зразка 2015 року).
- Ви вже проживаєте в Польщі або приїхали до Польщі з України з метою переїзду до Німеччини
- Ви ще не подавали заяву на отримання дозволу на тимчасове проживання в Німеччині і не отримали його.
- Ви не везете з собою домашнього улюбленця.



2. Про що цей проект? У чому його перевага порівняно зі звичайним розподілом біженців у Німеччині?

Звичайний шлях



Звичайний розподіл і прийом біженців у Німеччині не враховує особистих потреб і вподобань тих, хто шукає захисту.

Він базується на так званому *Königssteiner Schlüssel* (названому на честь міста в Німеччині, де це положення було узгоджено). *Königssteiner Schlüssel* регулює частку кожної землі у фінансуванні прийому біженців і те, скільки біженців повинен прийняти кожен муніципалітет у Німеччині. Частка, яку має прийняти громада, залежить виключно від податкових надходжень і чисельності населення громади.

Це означає, що якщо ви приїжджаєте до Німеччини і реєструєтесь, ви не маєте жодного впливу на те, куди вас розподілять. Вас можуть розподілити до будь-якого муніципалітету по всій Німеччині виключно на основі чисельності населення *Königssteiner Schlüssel*.

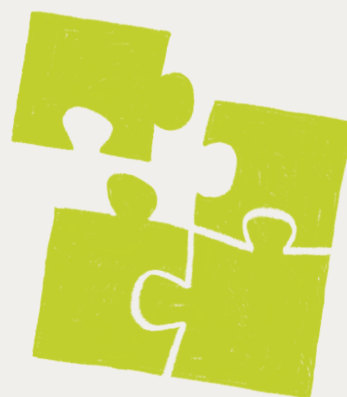
Спосіб Re:Match



Re:Match – це інноваційний проект, спрямований на вирішення саме цієї проблеми: він запитує та аналізує індивідуальні потреби та вподобання осіб, які шукають захисту, і зіставляє їх з профілями та можливостями муніципалітетів, які беруть участь у проекті.

Re:Match використовує алгоритм підбору уподобань, щоб якнайкраще поєднати обидві сторони. Програма має на меті сприяти кращому плануванню та підготовці для біженців і муніципалітетів. Для обох сторін процес прийому та інтеграції полегшується з першого дня.

Це не означає, що ми можемо гарантувати задоволення всіх ваших уподобань і побажань, але вони враховуються найкращим чином, щоб знайти для вас місце для проживання, яке якнайкраще відповідає вашим потребам і дає вам можливість заздалегідь знати, куди ви їдете.



3. Партнери проекту

Проект Re:Match реалізується з партнерами.

Берлінська платформа врядування (BGP, Berlin Governance Platform) (Німеччина) – є ініціатором та лідером проекту. BGP є незалежним аналітичним центром, який поєднує різні політичні погляди та експертні знання з науковою експертизою.

У сфері міграційної політики BGP розробляє нові концепції безпечної міграції до та всередині Європейського Союзу.

Команда базується в Берліні, Німеччина. Катя Вагнер очолює загальний проект і відповідає за співпрацю з містами. Еліза Ерл координує процес пошуку та організовує переїзд. Вони будуть вашими контактними особами з моменту підтвердження матчу.

Благодійний фонд «Право на захист» (R2P CF, Right to Protection Charitable Foundation) (Польща) – провідна правозахисна організація в Україні, яка надає багатоцільову допомогу вимушеним переселенцям, постраждалим від війни, біженцям, шукачам притулку та особам без громадянства. Фундація реалізує програми з надання юридичної, психологічної та матеріальної підтримки ВПО та постраждалому від війни населенню, а також соціальної допомоги та моніторингу захисту прав людини.

В Україні Фонд працює вже понад 10 років. В Україні команда налічує понад тисячу фахівців, які надають допомогу офлайн та онлайн, охоплюючи майже всі регіони.

Розуміючи, скільки українців опинилося за кордоном, важливим кроком стало відкриття представництва Фонду в Польщі (Право на захист Польща) для підтримки громадян, які були змушені переїхати внаслідок повномасштабного вторгнення і знайшли тут притулок. Спільно з HIAS було відкрито офіс у Варшаві, де фахівці надають психологічну та юридичну допомогу і захищають права українців, які тимчасово проживають у Польщі.

Pairity (Канада) – це міждисциплінарна команда соціологів та технологічних експертів.

Нещодавно завдяки їхньому алгоритму підбору шукачів захисту в Нідерландах було підбрано волонтерські групи для сприяння інтеграції та соціальній згуртованості. Pairity розробляє для Re:Match опитування для введення даних та індивідуальний алгоритм підбору, а також підтримує моніторинг та оцінку процесу.

4. Контакти

Ваша основна контактна особа (поки ви не підтвердите матч):

Lyudmyla Hano

Координатор проекту Re:Match, Right to Protection

Номер телефону: +48511956416, +380989677673

електронна пошта: rematch@r2p.ngo

після підтвердження матчу:

Berlin Governance Platform Team / Elisa Ertl and Katja Wagner

електронна пошта: rematch@governance-platform.org

після прибуття в місто:

контактна особа у вашому місті проведення матчу

контактні дані будуть повідомлені вам перед поїздкою до Німеччини

5. Процес і терміни



Нижче ви знайдете основні етапи та дати процесів підбору та передислокації у 2024 році. Цього року в рамках проекту буде підбрано та переселено 2 наступні групи людей (Когорта)

ІНТЕРВ'Ю

Когорта 1
21–24 травня

Когорта 2
June 7th + 10–11th

Ви пройдете співбесіду українською мовою з менеджером проекту в R2P. Співбесіда відбудеться особисто або онлайн.

Тривалість бл. 45 хв

Під час інтерв'ю вас запитують про ваші потреби та пріоритети. Далі вас попросять надати відповідну інформацію про себе та всіх членів сім'ї/групи, з якими ви хочете переселитися.

Принаймні один дорослий член групи повинен бути присутнім на співбесіді. Він або вона може надати інформацію за всю сім'ю/групу. Але ви можете прийти всі разом, якщо хочете.

СПІВПРАЦЮВАННЯ

Когорта 1
27 травня – 5 червня

Когорта 2
12 – 19 червня

Після того, як усі учасники будуть опитані, алгоритм почне обчислювати найкращі збіги.

BGP і R2P оброблять і підготують інформацію для вас.

Це складний процес, і він займе кілька тижнів.

РЕЗУЛЬТАТИ

Когорта 1
25 червня

Когорта 2
19 червня

У цей день ви отримаєте електронного листа з вашим містом та короткою інформаційною брошурою про місто, в якому ви опинилися.

Крім того, Право на захист зателефонує вам, щоб обговорити результат матчу та подальші кроки.



ПІДТВЕРДЖЕННЯ ЗБІГУ

Когорта 1
10 червня

Когорта 2
23 червня

Після того, як ви отримаєте інформацію про матч у вашому місті, у вас є кілька днів, щоб вирішити, чи підтвердити або відхилити матч.

Щоб підтвердити збіг, всі повнолітні члени групи повинні офіційно підписати форму. Це можна зробити онлайн за допомогою перевіреного електронного підпису або особисто в R2P у Варшаві.

Форма та посилання для електронного підпису форми підтвердження матчу будуть надіслані вам електронною поштою. Всі дорослі повинні мати окрему електронну адресу, щоб підписати форму онлайн.

Зверніть увагу: якщо ви відхилите пропозицію, проект для вас буде завершено. У нас довгий список очікування і ми не можемо дозволити багаторазову участь у проекті.

ІНФОРМАЦІЯ ДЛЯ ПОДороЖЕЙ

Когорта 1
18 червня

Когорта 2
27 червня

Щойно ви підтвердите свою відповідність, міста та ми підготуємо вашу подорож та прибуття до приймаючої громади. Це займе кілька днів.

У цей день ви отримаєте від нас електронною поштою всю інформацію про поїздки та документи.

Далі міста та ми підготуємо путівник по прибуттю, який міститиме всю інформацію, необхідну для успішного старту в новому місті (наприклад, інформацію про житло, контактні особи, адреси органів влади, де можна зареєструватися, соціальні служби, школи тощо).

ПОДороЖ ДО НІМЕЧЧИНИ

Когорта 1
26 та 27 червня

Когорта 2
10 та 11 липня

Ви поїдете з Польщі між зазначеними датами – найімовірніше, автобусом. Як тільки ми дізнаємося, де знаходяться учасники цьогорічних груп, ми можемо почати планувати, звідки може відбутися виїзд.

Наразі ми не можемо підтвердити точний день, оскільки це залежить від того, наскільки великою буде вся група, скільки людей поїде в кожне місто, а також від наявності автобусних та залізничних квитків. Але ми обов'язково повідомимо вас про остаточну дату і час поїздки у вищевказані дати.

6. Інтерв'ю Опитування

Будь ласка, обміркуйте свої пріоритети щодо життя в Німеччині, перш ніж відповідати на запитання під час інтерв'ю. Ця частина інтерв'ю-опитування є найважливішою, оскільки вона найбільше впливає на результати алгоритму.

Під час інтерв'ю вас запитають про те, наскільки важливими для вас є, зокрема, такі аспекти

- ➔ наявність житла для людей з проблемами мобільності
- ➔ доступ до можливостей працевлаштування, які відповідають вашому досвіду (але ми не надаємо жодних пропозицій роботи)
- ➔ доступ до школи / дитячого садка
- ➔ швидкість доступу до приватного житла
- ➔ українська громада

... тощо.

Ви будете оцінювати їх залежно від того, наскільки важливим для вас є кожен фактор – але ми хотіли б підкреслити, що надання найвищого пріоритету кожному аспекту не допоможе алгоритму знайти найкращий варіант для вас. Алгоритм зважає на ваші уподобання з можливостями та характеристиками міст і знаходить найкращий варіант у межах доступних варіантів – це означає, що він також враховує уподобання кожної сім'ї/особи в когорті. Це призводить до максимально справедливих і рівних результатів.

7. Документи, які необхідно підписати в процесі реалізації проекту

Під час цього процесу ви повинні підписати наступні документи:

- ➔ Згоду на обробку Ваших даних у Pairity погодитися з тим, що вони можуть обробляти відповіді, зібрані під час вашого інтерв'ю, у своїй алгоритмічній системі
- ➔ Підтвердження відповідності та форма згоди на обмін даними Берлінської платформи врядування щоб підтвердити свою відповідність і погодитися, що ваші дані будуть передані місту, з яким ви були співставлені, щоб місто могло підготуватися до вашого приїзду



8. Міста-учасники

Наступні 7 міст добровільно беруть участь у нашому проекті і з нетерпінням чекають на вас:



Брауншвейг (Braunschweig)

Місто розташоване в землі Нідерзаксен, що на півночі та в центрі Німеччини. Найближчі міста – Ганновер (30 хвилин на поїзді) та Вольфсбург (20 хвилин на поїзді).

Дінслакен (Dinslaken)

Це місто розташоване в землі Північний Рейн–Вестфален (NRW) на заході Німеччини, недалеко від Бельгії та Нідерландів. Найближчі великі міста – Оберхаузен (15 хвилин на поїзді), Дуйсбург та Ессен (обидва – 30 хвилин). Територія навколо Дінслакена, як правило, дуже густо заселена, і багато великих і малих міст знаходяться поруч.

Дюссельдорф (Düsseldorf)

Це місто розташоване в землі Північний Рейн–Вестфален (NRW) на заході Німеччини, недалеко від Бельгії та Нідерландів. Найближчим великим містом є Кельн, але загалом цей регіон дуже густо заселений.

Геттінген (Göttingen)

Це місто розташоване в північному центрі Німеччини, в землі Нідерзаксен. Кассель, Гільдесгайм та Ганновер є найближчими містами (30–40 хвилин на поїзді) в цьому районі.

Кіль (Kiel)

Місто розташоване на півночі в землі Шлезвіг–Гольштейн, прямо на березі океану і недалеко від Данії. Найближче велике місто – Гамбург (1 година на поїзді).

Роттенбург-на-Неккарі (Rottenburg am Neckar/a.N.)

Це місто розташоване в південній землі Баден–Вюртемберг. Місто знаходиться поруч з університетським містом Тюбінген (10 хвилин на поїзді), а найближче велике місто – Штутгарт (50 хвилин на поїзді).

Тройсдорф (Troisdorf)

Це місто розташоване у найзахіднішій федеральній землі Німеччини, Північний Рейн–Вестфален (NRW), недалеко від Бельгії та Нідерландів. Найближчі великі міста – Бонн (30 хвилин на громадському транспорті) та Кельн (30 хвилин на поїзді та громадському транспорті).



Важливо зазначити, що Німеччина – густонаселена країна з дуже добре розвиненою системою громадського транспорту. Це означає, що всі міста проекту, більші чи менші, надзвичайно добре пов'язані з іншими містами і до них легко дістатися без автомобіля.

9. Прибуття до міст

Транспорт, який ми організуємо, доставить вас або безпосередньо до гуртожитку, або до центральної точки міста, де вас зустрінуть представники міської влади.

В рамках проекту Re:Match процес муніципальної реєстрації організований таким чином, що відрізняється від звичайних процедур після прибуття біженців.

Часом складний процес і всі необхідні кроки та адреси будуть пояснені вам у [Путівнику по прибуттю](#), який ви отримаєте перед від'їздом, а також після прибуття. Оскільки місцеві процеси можуть змінюватися, місцеві представники можуть найкраще пояснити, що, як і коли робиться, коли ви приїдете.

Реєстрація в органах влади, Центри зайнятості, школах тощо прискорюється і скорочується, коли ви берете участь у переїзді через Re:Match, оскільки місто заздалегідь знає, що саме ви приїжджаєте, і підготується до вашого прибуття.

Деякі міста проекту надають учасникам Re:Match так званий «інтеграційний путівник» або спеціальні програми підтримки, деякі міста скеровують вас до призначеної офіційної контактної особи, яка буде супроводжувати вас протягом усього процесу.

10. Проживання в Німеччині

Після прибуття в місто вас безкоштовно розмістять у гуртожитку для біженців, який надається муніципалітетом. Ці гуртожитки відрізняються від міста до міста. У деяких з них ви можете отримати окрему кімнату з ванною, в інших – ділити ванну з іншими людьми. Лише в дуже рідкісних випадках місто може запропонувати приватне житло з самого початку. У більшості випадків міста не можуть заздалегідь повідомити нам адресу об'єкта розміщення – але ми надамо вам всю інформацію, яку зможемо отримати заздалегідь.

Якщо ви хочете переїхати до приватної квартири, ви можете шукати її після того, як оселитесь у місті. У кожному проектному місті є служби, де ви можете отримати допомогу та рекомендації щодо того, як найкраще шукати квартиру – ці контакти ви знайдете в Пораднику для новоприбулих. Доступ до приватного житла залежить від розміру міста та ваших зусиль. Важко передбачити, скільки часу це займе. Bürgergeld, що надається Центром зайнятості, покриває орендну плату та комунальні послуги (в межах певних критеріїв) додатково до грошей, які ви отримуєте щомісяця.

11. Інфо для одиноких учасників

Одинокі учасники можуть брати участь у нашому проекті, але їм доведеться ділити кімнату з іншими особами тієї ж статі, яких місто обере після прибуття (у більшості випадків це лише одна додаткова особа, в окремих випадках їх може бути більше). Розподіл житла є виключною відповідальністю міст.

Ми не маємо жодного впливу на цей процес.



12. Медичні потреби

Під час співбесіди вас запитують про будь-які серйозні проблеми зі здоров'ям, які впливають на потреби в подорожі та проживанні. Це особливо важливо для учасників, які мають небезпечні для життя або серйозні захворювання. Ми закликаємо вас бути відвертими та чесними щодо серйозних захворювань, оскільки тільки знаючи ваші потреби, ми зможемо знайти для вас найкращу кандидатуру. Будь ласка, надайте всі необхідні документи, що підтверджують ваш стан здоров'я під час співбесіди.

13. Корисні посилання



У нижній частині нашого сайту ви можете знайти корисні поширені запитання, пов'язані з проектом Re:Match. На нашому сайті ми також збрали кілька додаткових посилань з додатковою інформацією.

<https://rematch-eu.org/uk/для-біженців/>



Відповіді на багато інших питань, які у вас можуть виникнути, ви знайдете в "Довіднику Німеччина", який є дуже надійним джерелом і містить детальну інформацію на різні теми, починаючи від школи, центру зайнятості, охорони здоров'я, роботи і закінчуючи культурою/політикою/соціумом.

<https://www.handbookgermany.de/uk>



Ми проведемо інформаційні сесії, де ви зможете поставити всі запитання та дізнатися більше деталей:

- цифрова сесія в Zoom, 10 травня, 18-20:00
- очна сесія у Варшаві, 15 травня

Будь ласка, зареєструйте свою зацікавленість в участі за допомогою QR-коду або напишіть нам на електронну пошту: rematch@r2p.ngo

